

Epson Stylus Pro 3800 – Instruktioner

Reservation

Informationen i dessa instruktioner baserar sig på material som labbmästaren har samlat ihop från printerns tillverkare, papperstillverkare och andra instanser. Vi inom AFK har ännu i skrivande stund begränsad erfarenhet av den nya skrivaren. Vi ber användarna ta detta i beaktande och rapportera eventuella felaktigheter eller andra brister i detta dokument till labbmästaren.

OBS. Viktigt om bläcken

Den nya printern har kassetterna för både photo black (PK) and matte black (MK) monterade hela tiden. Man behöver alltså inte byta kassett beroende på vilket papper man använder. Printern väljer istället bläck beroende på vilket papper man har valt i printerns inställningar. Men skrivarens huvud måste ändå tömmas och fyllas med det andra bläcket varje gång det byts. Det betyder att bläck slösas bort precis på samma sätt som när man byter kassett i andra skrivare. Användaren bör alltså minimera bytena genom att först skriva ut allt som kräver det laddade bläcket, och sedan byta till det andra. Klubben uppbar ingen särskild avgift för bläckbyte utan räknar in en skälig mängd byten i utskrifternas normala pris.

Hur vet man vilket bläck som är laddat? När printern är på står det antingen PHOTO BLACK eller MATTE BLACK på skrivarens display.

Hur vet man vilket bläck som kommer att användas? Bläcket väljs baserat på printerns pappersinställning (Media type). Pappren är klart grupperade under rubrikerna *Photo black* och *Matte black*. Tabellerna visar också vilket bläck som används för ett visst papper.

Innehållsförteckning

Reservation	1
OBS. Viktigt om bläcken	1
Frågor och svar om den nya printern	2
Översikt av printerns och Photoshops inställningar	3
Inställningar i Photoshop	3
Printerns Huvudinställningar (Main).....	4
Avancerade inställningar (Advanced)	5
Rekommenderade inställningar - Color	6
Rekommenderade inställningar - Advanced B&W Photo	7
Advanced B&W Photo utan profil	8
Advanced B&W Photo med profil	9
Lista över papper och rekommenderade inställningar	10
Epson	10
Crane	11
Hahnemühle.....	12
Hahnemühle - Lumijet.....	13
Harman	14
Hawk Mountain Papers	14
Ilford Galerie	15
Innova.....	16
Moab.....	17
Red River.....	18
Advanced B&W Photo – Utskrift med profil	19
Papperstillverkare och leverantörer	21

Frågor och svar om den nya printern

Hur ska jag lära mig använda den nya printern?

Kan du använda den gamla så kan du använda den nya också. Den har några nya fördelar, men det väsentliga funkar på samma sätt.

Jag har en massa papper. Kan jag använda samma papper som i den gamla?

Ja. Den nya printern torde så vitt vi vet klara av allt den gamla kunde, och mycket annat också.

Hur är det med arkivbeständigheten?

För färgutskrifter torde arkivbeständigheten vara på samma nivå som den gamla printern. Arkivbeständigheten torde vara betydligt bättre för svartvita utskrifter gjorda med den nya funktionen *Advanced B&W Photo* (se nedan).

Kan jag använda papper på rulle?

Nej. Printern kan endast hantera färdiga ark upp till storleken A2.

Vilka papper kan man använda?

Nedan finns en tabell över de papper vars profiler finns färdigt installerade i systemet.

Kan jag använda ett papper som inte finns på listan?

Det beror på. Kolla att pappret lämpar sig för utskrift med pigmentbläck (pigment ink), eller att tillverkaren uttryckligen anger att det funkar i Epson Stylus Pro 3800 eller med Epson UltraChrome K3 bläck. Om så är fallet, och pappret till sina fysiska egenskaper är någorlunda normalt, funkar pappret sannolikt i printern. Följ tillverkarens instruktioner. De borde innehålla samma information som tabellerna nedan.

Hur byter man mellan matt- och photo-bläck?

Båda kassetterna är permanent monterade i printern och behöver alltså inte bytas av användaren. Se separat notis om bläcken.

Hur ska jag bära mig åt för att göra en *Advanced B&W Photo* utskrift?

Detta behandlas som en skild punkt. Observera att detta utskriftsläge är ett specialfall som inte följer samma regler som övriga utskrifter.

Jag har följt instruktionerna men tycker inte att det blir bra. Vad ska man göra?

Dels baserar de här instruktionerna sig på data insamlad från en mängd olika källor. Vi har inte prövat allt själv. Det kan alltså finnas felaktigheter i dokumentet. Dels är det sist och slutligen en smaksak vad som är en bra utskrift. Det är alltså bara att experimentera och se om man kan få bättre resultat med andra inställningar. Informera gärna labbmästaren om ni tycker att andra inställningar fungerar bättre.

Måste jag konvertera bilden till svartvitt före utskrift med *Advanced B&W photo*?

Nej, men det rekommenderas. Denna funktion omvandlar färgutskrifter till svartvitt automatiskt. Men i det fallet har man obefintlig möjlighet att kolla hur denna omvandling görs. Man uppnår därför i regel bättre resultat om man först omvandlar till svartvitt i Photoshop enligt konstens alla regler, och sedan skriver ut i ABW.

Kan jag fortfarande använda den gamla versionen av Photoshop med nya printern?

Ja. Exempelen i det här dokumentet har gjorts med nya versionen. Men printern fungerar på samma sätt med gamla Photoshop.

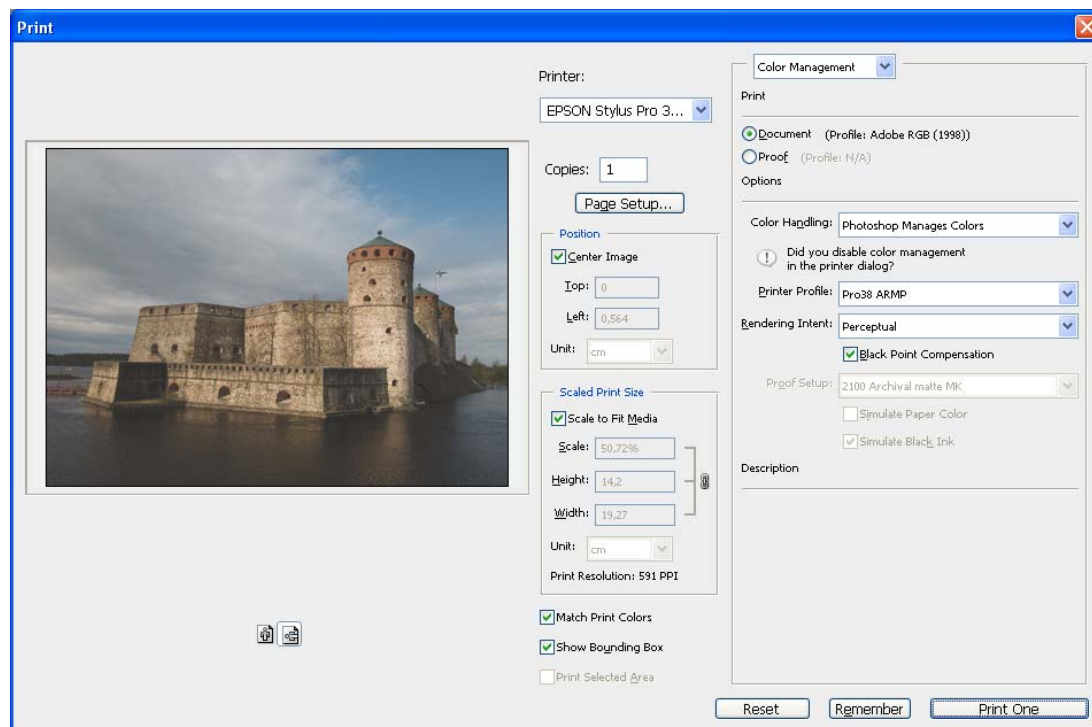
Var hittar jag mera info?

Printerns manual, och annat matnyttigt, finns under gruppen Epson i startmenyn på datorn.

Översikt av printerns och Photoshops inställningar

Inställningar i Photoshop

Nedan visas Photoshop CS3s Print-dialog. CS-versionens dialog ser annorlunda ut, men innehåller i stort sett samma funktioner.



Page Setup...

Med *Page Setup...* kan man se till att printerns inställningar är korrekta innan man skriver ut.

Match Print Colors

När denna funktion är vald försöker Photoshop simulera printerns sätt att återge färger i rutan till vänster. Observera att färghanteringsinställningarna till höger måste vara rätt inställda för att den här funktionen ska fungera korrekt.

Color Handling

Med den här inställningen väljer man om Photoshop eller printern ska bry sig om att färgerna blir rätt. Man väljer vanligen *Photoshop Manages Colors*, men det finns även undantag. Se t.ex. *Advanced B&W Photo* nedan.

Printer Profile

Välj profil enligt papper. Se tabellerna nedan.

Rendering Intent

Bestämmer vilken algoritm som ska användas när färgerna konverteras till printerns färgrymd. Se tabellerna nedan.

Black Point Compensation

Avgör om utskriftens svarta partier ska korrigeras för att motsvara den svarta ton som bläcket producerar. Brukar vanligen ge ett bra resultat.

Printerns Huvudinställningar (Main)

Media Type

Denna inställning definierar vilken typ av papper man tänker skriva ut på. Inställningen påverkar t.ex. hur mycket bläck skrivaren använder och vilken typ av bläck.

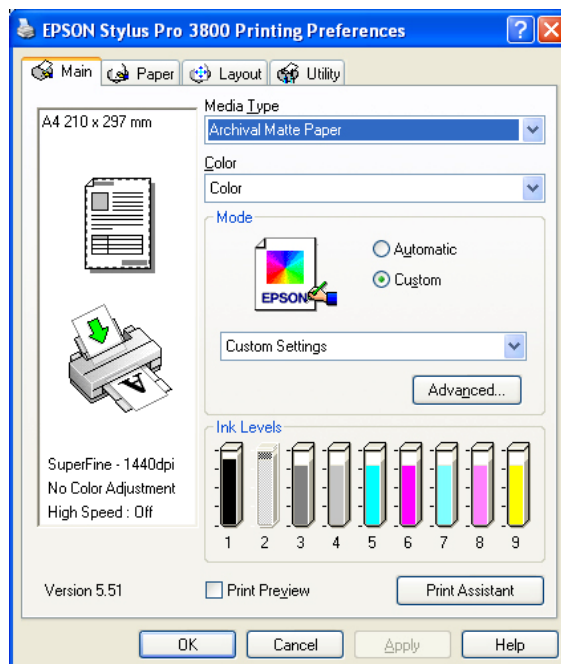
Om man inte använder ett papper från Epson anger tillverkaren i allmänhet vilket Epson-papper som närmast motsvarar det använda pappret.

Color

Här väljer man om man vill skriva ut i färg eller svartvitt. Valet är *Color*, *Black* och *Advanced B&W Photo*. Valet *Black* lämpar sig inte för utskrift av fotografier.

Mode

Automatic eller *Custom*. Använd alltid *Custom* för utskrift av fotografier, och klicka på *Advanced* för att göra de rätta inställningarna.



Avancerade inställningar (Advanced)

Media type

Se ovan.

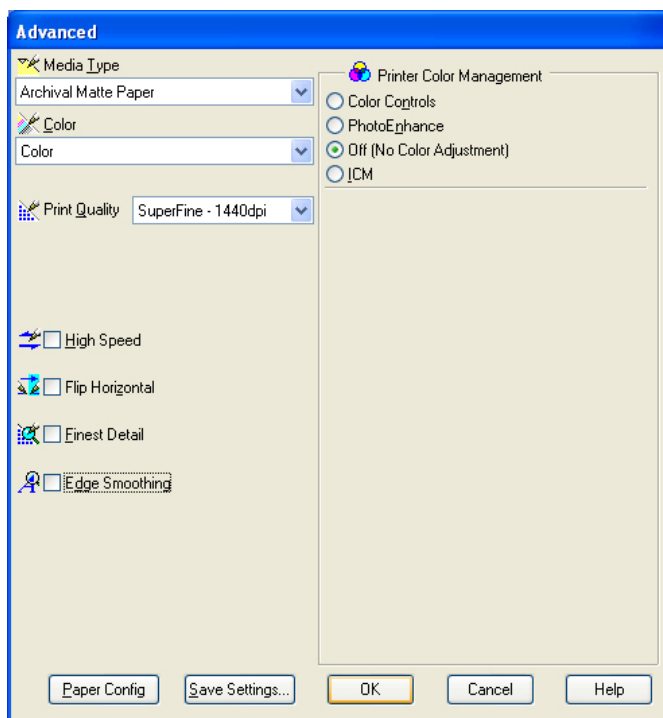
Color

Se ovan.

Print quality

Här kan man välja utskriftens upplösning. Alternativen beror på det valda pappret, men är vanligen 1440 och 2880 dpi för kvalitativa papper. Båda producerar utskrifter av hög kvalitet, men åsikterna går isär huruvida man kan se skillnaden mellan 1440 och 2880. Grundregeln är att ett blankt papper sannolikare kan dra nytta av 2880 dpi än ett matt papper. 2880 dpi använder ca. 10% mer bläck än 1440 dpi.

Man bör inte förväxla dessa tal med själva bildens upplösning som också anges i dpi. Bilden man skriver ut bör vara i minst 360 dpi för att dra full nytta av 1440-inställningen och 720 dpi för 2880-inställningen. Man uppnår nog bra resultat med bilder vars upplösning är 240 – 300 dpi, vilket brukar anges som ett allmänt riktvärde. Men printern kan alltså skriva ut ännu finare detaljer än det.



High speed

Bestämmer om skrivhuvudet ska skriva ut i båda riktningarna (high-speed) eller bara i ena riktningen, vilket är långsammare. *High-speed* introducerar risk för att de båda riktningarna inte riktigt är i linje med varandra och använder dessutom ett enklare raster än enkelriktad utskrift. Den senare skillnaden är det största argumentet för att inte använda *High-speed*.

Flip horisontal

Väljer spegelvänd utskrift. Används främst för genomskinliga filmer.

Finest detail

Förbättrar grafiska linjers skärpa. Är inte avsett för fotografiska utskrifter utan används främst vid utskrift av presentationsgrafik.

Edge smooting

Mjukar upp konturer som blir ojämna pga. för att bilden man skriver ut har för låg upplösning. I regel är det bättre att skala upp bilden till minst 360 dpi Photoshop istället för att använda den här inställningen.

Printer color management

Alltid *Off (No color adjustment)* när man skriver ut från Photoshop. (Förutom när man använder *Advanced B&W Photo* vilket behandlas skilt.)

Rekommenderade inställningar - Color

Observera att dessa tabeller gäller för vanliga färgutskriften och svartvita utskriften där printern används i färg-läge. *Advanced B&W Photo* är en funktion som erbjuder en del fördelar vid svartvit utskrift, men kräver annorlunda inställningar. Se skilda instruktioner för detta utskriftsläge.

Photoshops inställningar	
Dokumentets upplösning	360 eller 720 dpi (se <i>Print quality</i> ovan)
Color Handling	<i>Photoshop Manages Colors</i>
Printer Profile	Beror på pappret, se tabellen
Rendering intent	Beror på pappret, se tabellen
Black Point Compensation	Beror på pappret, se tabellen
Printerns inställningar	
Media type	Beror på pappret, se tabellen
Color	<i>Color</i>
Mode	<i>Custom</i>
Print quality	1440 eller 2880 dpi (se <i>Print quality</i> ovan)
High speed	<i>Off</i>
Flip horizontal	<i>Off</i>
Finest detail	<i>Off</i>
Edge smooting	<i>Off</i> (se <i>Edge smoothing</i> ovan)
Printer Color Management	<i>Off</i>
Paper source	<i>Sheet</i> (utom för vissa papper som kräver <i>Manual – Rear</i>)
Paper size	Enligt det valda arket

Rekommenderade inställningar - Advanced B&W Photo

Advanced B&W Photo (ABW) är ett utskriftsläge där printern huvudsakligen använder svart, mörkgrått och ljusgrått bläck. Detta ger utskrifter som till sin ton är neutrala och betydligt beständigare än utskrifter där neutrala toner skapats genom att blanda färgade bläck. Därför är ABW ett bra val för svartvit utskrift.

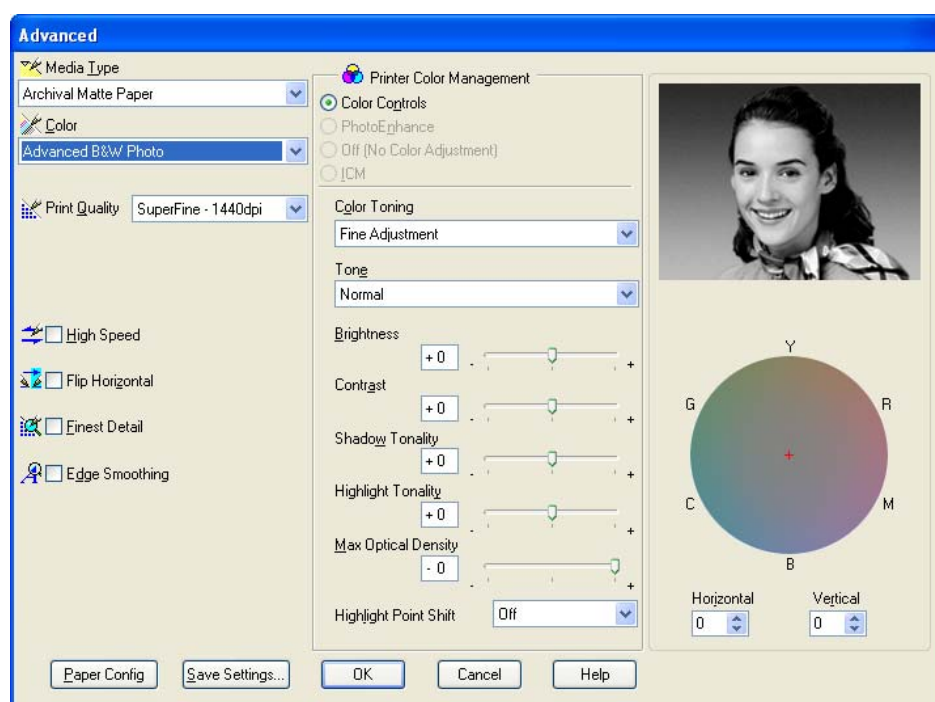
Advanced B&W Photo erbjuder också en möjlighet att tona bilden och påverka dess densitet. Dessa kan vara behändiga, men samma modifieringar kan göras på bilden i Photoshop. Fördelen med att göra toningen i Photoshop är naturligtvis att man ser vad man gör före utskriften. Men då måste man gå över till Color-utskrift, vilket ju ger sämre hållbarhet för utskrifterna. Tiden kommer att utvisa vilkendera metoden som vinner fler anhängare inom klubben.

En del med erfarenhet av printern ifråga anser att man borde ställa in *Tone* på *Dark* som utgångsläge (*Darker* är av någon underlig anledning valt när man startar upp). Detta skulle skapa mera linjära gråskalor.

Observera att Advanced B&W Photo är en funktion där färgkontroll sker i skrivarens drivrutin istället för Photoshop som vanligen sköter dessa uppgifter. Skrivarinställningarna för färgutskrift gäller alltså inte för detta utskriftsläge.

Det finns också profiler framtagna för ABW-läget. Deras målsättning är att dra nytta av ABWs fördelar och samtidigt få en utskrift som återger bildens gråtoner så naturtroget som möjligt. Nedan finns skilda tabeller som beskriver vilka inställningar man bör använda. Observera ett pappers normala profil INTE kan användas för ABW, och att speciella ABW-profiler bara finns för ett begränsat antal papper. Observera också att ABW-inställningarna i skrivarens drivrutin bör ställas in exakt så som tabellerna anger för att återgivningen ska vara korrekt.

Se tabellerna nedan för de korrekta inställningarna för båda alternativen, dvs. utskrift med eller utan profil.



Advanced B&W Photo utan profil

Photoshops inställningar	
Dokumentets upplösning	360 eller 720 dpi (se <i>Print quality</i> ovan)
Document Color Space	<i>AdobeRGB1998</i> (eller annan med gamma 2,2)
Color Handling	<i>No Color Management</i>
Printer Profile	-
Rendering intent	-
Black Point Compensation	-
Printerns inställningar	
Media type	Beror på pappret, se tabellen
Color	<i>Advanced B&W Photo</i>
Mode	<i>Custom</i>
Print quality	1440 eller 2880 dpi (se <i>Print quality</i> ovan)
High speed	<i>Off</i>
Flip horizontal	<i>Off</i>
Finest detail	<i>Off</i>
Edge smooting	<i>Off</i> (se <i>Edge smoothing</i> ovan)
Printer Color Management	<i>Color Controls</i>
Paper source	<i>Sheet</i> (utom för vissa papper som kräver <i>Manual – Rear</i>)
Paper size	Enligt det valda arket

Advanced B&W Photo med profil

Photoshops inställningar	
Dokumentets upplösning	360 eller 720 dpi (se <i>Print quality</i> ovan)
Color Handling	<i>Photoshop Manages Colors</i>
Printer Profile	Beror på pappret, se ABW-tabellen
Rendering intent	<i>Perceptual</i>
Black Point Compensation	Spelar ingen roll
Printerns inställningar	
Media type	Beror på pappret, se ABW-tabellen
Color	<i>Advanced B&W Photo</i>
Mode	<i>Custom</i>
Print quality	1440 eller 2880 dpi (se <i>Print quality</i> ovan)
High speed	<i>Off</i>
Flip horizontal	<i>Off</i>
Finest detail	<i>Off</i>
Edge smooting	<i>Off</i> (se <i>Edge smoothing</i> ovan)
Printer Color Management	<i>Color Controls</i>
Tone	Beror på pappret, se ABW-tabellen
Paper source	<i>Sheet</i> (utom för vissa papper som kräver <i>Manual – Rear</i>)
Paper size	Enligt det valda arket

Listan över papper och rekommenderade inställningar

Epson

Observera att Epson inte anger någon rekommendation angående användandet av Black Point Compensation. Black Point Compensation är vanligen en funktion som förbättrar resultatet, men man kan nog pröva utan också när man använder Epson-papper.

Papper	Photoshop			Printer	
	Profile	Black Point Compensation	Rendering intent	Media type	Använt bläck
Premium Luster Photo Paper	Pro38 PLPP	On	Perceptual	Premium Luster Photo Paper	PK
Premium Glossy Photo Paper	Pro38 PGPP	On	Perceptual	Premium Glossy Photo Paper	PK
Premium Semigloss Photo Paper	Pro38 PSPP	On	Perceptual ¹	Premium Semigloss Photo Paper	PK
Proofing Paper Semimatte	Pro38 PPSmC	On	Perceptual	Proofing Paper Semimatte	PK
Enhanced Matte Paper	Pro38 EMP	On	Perceptual	Enhanced Matte Paper	MK
Archival Matte Paper	Pro38 ARMP	On	Perceptual	Archival Matte Paper	MK
Velvet Fine Art Paper	Pro38 VFAP	On	Perceptual	Velvet Fine Art Paper	MK
UltraSmooth Fine Art Paper	Pro38 USFAP	On	Perceptual	UltraSmooth Fine Art Paper	MK
Watercolor Paper - Radiant White	Pro38 WCRW	On	Perceptual	Watercolor Paper - Radiant White	MK
Photo Quality Inkjet Paper	Pro38 PQIJP_MK	On	Perceptual	Photo Quality Inkjet Paper	MK
Singleweight Matte Paper	Pro38 SWMP	On	Perceptual	Singleweight Matte Paper	MK
Singleweight Matte Paper - Line Drawing	Pro38 SWMP_LD	On	Perceptual	Singleweight Matte Paper - Line Drawing	MK

¹ Perceptual är Epsons rekommendation. Robert har däremot fått bättre resultat genom att använda Relative Colorimetric på detta papper.

Crane

Observera att Cranes dokumentation inte är helt entydig om huruvida man ska använda Blackpoint Compensations eller ej. Man kan alltså gärna pröva med On också.

Papper	Photoshop			Printer	
	Profile	Black Point Compensation	Rendering intent	Media type	Använt bläck
Museo	Museo_Epson_3800	Off	Relative Colorimetric	Enhanced Matte Paper	MK
Museo Artists Cards	MuseoArtistCards_Epson_3800	Off	Relative Colorimetric	Enhanced Matte Paper	MK
Museo II	MuseoII_Epson_3800	Off	Relative Colorimetric	Enhanced Matte Paper	MK
Museo Max	MuseoMax_Epson_3800	Off	Relative Colorimetric	Enhanced Matte Paper	MK
Museo Silver Rag	MuseoSilverRag_Epson_3800	Off	Relative Colorimetric	Premium Luster Photo Paper	PK
Museo Portfolio Rag	MuseoPortfolioRAG_Epson_3800	Off	Relative Colorimetric	Enhanced Matte Paper	MK

Hahnemühle

Observera att det förekommer motstridiga uppgifter om Black Point Compensation för papper från Hahnemühle. En del dokument rekommenderar On och andra Off. Observera också att Hahnemühle rekommenderar färgrymden AdobeRGB1998 för de dokument som skrivs ut.

Papper	Photoshop			Printer	
	Profile	Black Point Compensation	Rendering intent	Media type	Använt bläck
Torchon 285	HFA3800TorchonMK	On/Off	Perceptual	Velvet Fine Art Paper	MK
William Turner 190, 310	HFA3800WilliamTurnerMK	On/Off	Perceptual	Velvet Fine Art Paper	MK
Albrecht Dürer 210	HFA3800AlbrechtDurerMK	On/Off	Perceptual	Velvet Fine Art Paper	MK
Bamboo 290	HFA3800BambooMK	On/Off	Perceptual	Velvet Fine Art Paper	MK
German Etching 310	HFA3800GermanEtchMK	On/Off	Perceptual	Velvet Fine Art Paper	MK
Museum Etching 350	HFA3800MuseumEtchMK	On/Off	Perceptual	Velvet Fine Art Paper	MK
Natural Art Duo 216	HFA3800NaturalArtDuoMK	On/Off	Perceptual	Velvet Fine Art Paper	MK
Photo Rag 188, 308, 460, Photo Rag Duo 276	HFA3800PhotoRagMK	On/Off	Perceptual	Velvet Fine Art Paper	MK
Photo Rag Satin 310	HFA3800PhotoragsatinMK	On/Off	Perceptual	Velvet Fine Art Paper	MK
Photo Rag Bright White 310	HFA3800PhotoRgbrightWhiteMK	On/Off	Perceptual	Velvet Fine Art Paper	MK
White Etching 268	HFA3800WhiteEtchingMK	On/Off	Perceptual	Velvet Fine Art Paper	MK
FineArt Baryta 325	HFA3800BarytaPK	On/Off	Perceptual	Premium Luster Photo Paper	PK
FineArt Pearl 285	HFA3800FineArtPearlPK	On/Off	Perceptual	Premium Semigloss Photo Paper	PK
Photo Rag Pearl 320	HFA3800PhotoRagPearlPK	On/Off	Perceptual	Premium Luster Photo Paper	PK

Hahnemühle - Lumijet

Observera att det förekommer motstridiga uppgifter om Black Point Compensation för papper från Hahnemühle. En del dokument rekommenderar On och andra Off. Observera också att Hahnemühle rekommenderar färgrymden AdobeRGB1998 för de dokument som skrivs ut.

Papper	Photoshop			Printer	
	Profile	Black Point Compensation	Rendering intent	Media type	Använt bläck
Masters Canvas 350	LUM3800MastersCanvasMK	On/Off	Perceptual	Velvet Fine Art Paper	MK
Matt Two Sides 200	LUM3800Matte2sidesMK	On/Off	Perceptual	Velvet Fine Art Paper	MK
Museum Parchment 210	LUM3800MuseumparchmentMK	On/Off	Perceptual	Velvet Fine Art Paper	MK
Photo Art 200	LUM3800PhotoArtMK	On/Off	Perceptual	Velvet Fine Art Paper	MK
Photo White Satin 280	LUM3800PhotowhitesatinMK	On/Off	Perceptual	Velvet Fine Art Paper	MK
Photo White 270	LUM3800PhotowhiteMK	On/Off	Perceptual	Velvet Fine Art Paper	MK
White Velvet 270	LUM3800WhiteVelvetMK	On/Off	Perceptual	Velvet Fine Art Paper	MK
Genuine Pearl II	Lum3800GenuinePearl2PK	On/Off	Perceptual	Premium Luster Photo Paper	PK
Glossy Two Sides	LUM3800Glossy2sidesPK	On/Off	Perceptual	Premium Luster Photo Paper	PK
Masters Canvas 350	LUM3800MastersCanvasPK	On/Off	Perceptual	Premium Luster Photo Paper	PK
Ultra Gloss II 265	LUM3800UltraGlossIIPK	On/Off	Perceptual	Premium Luster Photo Paper	PK

Harman

Papper	Photoshop			Printer	
	Profile	Black Point Compensation	Rendering intent	Media type	Använt bläck
Matt FB Mp Warmtone	HARMANMattFBMpWTEpson3800	On	Perceptual	Watercolor Paper – Radiant white	MK
Matt FB Mp Inkjet Paper	HARMANMattFBMpEpson3800_0207	On	Perceptual	Watercolor Paper – Radiant white	MK
Gloss FB AI Inkjet Paper	HARMANGlossFBAIEpson3800_0607	On	Perceptual	Premium Glossy Photo Paper	PK

Hawk Mountain Papers

Hawk anger ingen rekommendation angående Black Point Compensation eller Rendering intent. Man kan börja med On och Perceptual, och experimentera med andra inställningar om det inte blir bra.

Papper	Photoshop			Printer	
	Profile	Black Point Compensation	Rendering intent	Media type	Använt bläck
Condor Bright White	HAWK_Ep3800_BW_USFA	On	Perceptual	Ultra Smooth Fine Art Paper	MK
Peregrine Velvet 250	HAWK_Ep3800_PerVel_Velvet	On	Perceptual	Velvet Fine Art Paper	MK
Merlin Photo	HAWK_Ep3800_Photo_VelFA	On	Perceptual	Velvet Fine Art Paper	MK
Sparrowhawk	HAWK_Ep3800_SH_ENMAT	On	Perceptual	Enhanced Matte Paper	MK
Sharpwing Glossy	HAWK_Ep3800_SWG_PGPP_2	On	Perceptual	Premium Glossy Photo Paper	PK
Sharpwing Lustre	HAWK_Ep3800_SWL_PRL	On	Perceptual	Premium Luster Paper	PK

Iford Galerie

Observera att Iford inte anger någon rekommendation angående användandet av Black Point Compensation. Black Point Compensation är vanligen en funktion som förbättrar resultatet, men man kan nog pröva utan också när man använder Iford-papper.

Papper	Photoshop			Printer	
	Profile	Black Point Compensation	Rendering intent	Media type	Använt bläck
Smooth Pearl Paper	IGSPP9_EP3800PSPPn_1206	On	Relative Colorimetric	Premium Semigloss Photo Paper	PK
Smooth High Gloss Media	IGSHGM_EP3800PSPPn_1206	On	Relative Colorimetric	Premium Semigloss Photo Paper	PK
Smooth Heavyweight Matte Paper	IGSHMP_EP3800SMPn_1206	On	Relative Colorimetric	Singleweight Matte Paper	MK
Smooth Gloss Paper	IGSGP9_EP3800PSPPn_1206	On	Relative Colorimetric	Premium Semigloss Photo Paper	PK
Smooth Fine Art Paper	IGSFAP_EP3800WPRWn_1206	On	Relative Colorimetric	Watercolor Paper - Radiant White	MK
Gold Fibre Silk	IGGFS13_EP3800_PSPPn	On	Relative Colorimetric	Premium Semigloss Photo Paper	PK

Innova

Innova anger ingen rekommendation angående användning av Black Point Compensation. On har här givits som en utgångspunkt. Det lönar sig alltså att även pröva med Off.

Papper	Photoshop			Printer	
	Profile	Black Point Compensation	Rendering intent	Media type	Använt bläck
Smooth Cotton Natural White	Pro3800_IFA11_(Velvet_fine_art_paper)_M_BK	On	Perceptual	Velvet Fine Art Paper	MK
Soft Textured Natural White	Pro3800_IFA12_(Velvet_fine_art_paper)_M_BK	On	Perceptual	Velvet Fine Art Paper	MK
Cold Press Rough Textured	Pro3800_IFA13_(Velvet_fine_art_paper)_M_BK	On	Perceptual	Velvet Fine Art Paper	MK
Smooth Cotton High White	Pro3800_IFA14_(Velvet_fine_art_paper)_M_BK	On	Perceptual	Velvet Fine Art Paper	MK
Soft White Cotton	Pro3800_IFA15_(Velvet_fine_art_paper)_M_BK	On	Perceptual	Velvet Fine Art Paper	MK
FibaPrint Warmtone Gloss	Pro3800_IFA19_(Prem_Luster)_PH_BK	On	Perceptual	Premium Luster Photo Paper	PK
FibaPrint White Semimatte	Pro3800_IFA29_(Prem_Luster)_PH_BK	On	Perceptual	Premium Luster Photo Paper	PK
FibaPrint White Gloss	Pro3800_IFA09_(Prem_Luster)_PH_BK	On	Perceptual	Premium Luster Photo Paper	PK
FibaPrint Ultra Smooth Gloss	Pro3800_IFA49_(Prem_Luster)_PH_BK	On	Perceptual	Premium Luster Photo Paper	PK
FibaPrint White Matte	Pro3800_IFA39_(Prem_Luster)_PH_BK	On	Perceptual	Premium Luster Photo Paper	PK

Moab

Papper	Photoshop			Printer	
	Profile	Black Point Compensation	Rendering intent	Media type	Använt bläck
Anasazi Canvas Premium Matte	MOAB Anasazi Canvas 3800	On	Perceptual	Enhanced Matte Paper	MK
Colorado Fiber Gloss	MOAB Colorado Gloss 3800	On	Perceptual	Premium Glossy Photo Paper	PK
Colorado Fiber Satine	MOAB Colorado Satine 3800	On	Perceptual	Premium Luster Photo Paper	PK
Entrada Rag Bright	MOAB EntradaBW Epson 3800 WRW	On	Perceptual	Watercolor Paper - Radiant White	MK
Entrada Rag Bright	MOAB EntradaBW Epson 3800 EEM	On	Perceptual	Enhanced Matte Paper	MK
Entrada Rag Natural	MOAB EntradaNat Epson 3800	On	Perceptual	Watercolor Paper - Radiant White	MK
Somerset Enhanced Velvet	Somerset Velvet 3800	On	Perceptual	Velvet Fine Art Paper	MK
Lasal Photo Gloss	MOAB Lasal Gloss 3800	On	Perceptual	Premium Glossy Photo Paper	PK
Lasal Photo Luster	MOAB Lasal Luster 3800	On	Perceptual	Premium Luster Photo Paper	PK
Somerset Enhanced Textured	Somerset Textured 3800	On	Perceptual	Velvet Fine Art Paper	MK
Lasal Photo Matte	MOAB Lasal Matte 3800	On	Perceptual	Enhanced Matte Paper	MK
Moenkopi Bizan	MOAB Moenkopi Bizan 3800	On	Perceptual	Enhanced Matte Paper	MK
Moenkopi Kozo	MOAB Moenkopi Kozo 3800	On	Perceptual	Enhanced Matte Paper	MK
Moenkopi Unryu	MOAB Moenkopi Unryu 3800	On	Perceptual	Enhanced Matte Paper	MK

Red River

Red River anger ingen rekommendation angående användning av Black Point Compensation. On har här givits som en utgångspunkt. Det lönar sig alltså att även pröva med Off.

Papper	Photoshop			Printer	
	Profile	Black Point Compensation	Rendering intent	Media type	Använt bläck
UltraPro Satin	RR UPSatin Ep3800 v1	On	Perceptual	Premium Luster Photo Paper	PK
Arctic Polar Gloss	RR Arctic Polar Glos Ep3800	On	Perceptual	Premium Glossy Photo Paper	PK
Arctic Polar Satin	RR Artic Polar Satin Ep3800	On	Perceptual	Premium Luster Photo Paper	PK
Aurora Fine Art Natural	RR Aurora FA Nat Ep3800	On	Perceptual	Enhanced Matte Paper	MK
Aurora Fine Art White	RR Aurora FA White Ep3800	On	Perceptual	Enhanced Matte Paper	MK
Denali Gloss	RR Denali Gloss Ep3800	On	Perceptual	Premium Glossy Photo Paper	PK
Denali SemiGloss	RR Denali SemiGloss Ep3800	On	Perceptual	Premium Luster Photo Paper	PK
Dourian Fine Art	RR Dourian Fine Art Ep3800	On	Perceptual	Enhanced Matte Paper	MK
GC Matte	RR GC Matte Ep3800	On	Perceptual	Enhanced Matte Paper	MK
GreenPix Photo Matte	RR GreenPix Ep3800	On	Perceptual	Enhanced Matte Paper	MK
Polar Matte	RR Polar_Matte_Ep3800	On	Perceptual	Enhanced Matte Paper	MK
Polar Satin	RR Polar Satin Ep3800	On	Perceptual	Premium Luster Photo Paper	PK
Premium Gloss Plus	RR Prem Gloss PLUS Ep3800	On	Perceptual	Premium Glossy Photo Paper	PK
Premium Matte	RR Premium Matte Ep3800	On	Perceptual	Enhanced Matte Paper	MK
River Linen	RR River Linen Ep3800	On	Perceptual	Enhanced Matte Paper	MK
UltraPro Gloss	RR UltraProGloss Ep3800	On	Perceptual	Premium Glossy Photo Paper	PK

Advanced B&W Photo – Utskrift med profil

Använd dessa inställningar vid ABW-utskrift med profil. Observera att dessa profiler inte har tagits fram av vare sig Epson eller papperstillverkaren. De är framtagna på icke-komersiell basis av en expert vid namn Eric Chan.

Observera att printern torde återge färg- och gråskaletoner på samma sätt oberoende av om man skriver ut med 1440 eller 2880 dpi upplösning. Eric Chan rekommenderar trots detta en viss dpi-inställning för de här profilerna. Den rekommenderade inställningen är vanligen 1440 för matta papper och 2880 för glansiga, med några undantag. Den rekommenderade dpi-inställningen framgår av profilens namn.

Papper	Photoshop	Printer		
	Profile	Media type	Tone	Använt bläck
Arches Infinity Smooth	3800 AIS ABW 1440	Watercolor Paper – Radiant white	Normal	MK
Crane Museo Max	3800 CMM ABW 1440	Watercolor Paper – Radiant white	Normal	MK
Crane Museo Portfolio Rag	3800 CMPR ABW 1440	Watercolor Paper – Radiant white	Dark	MK
Epson Enhanced Matte ²	3800 EEM ABW 1440	Enhanced Matte Paper	Dark	MK
Epson Velvet Fine Art	3800 VFA ABW 1440	Velvet Fine Art Paper	Dark	MK
Hahnemühle German Etching	3800 HGE ABW 1440	Velvet Fine Art Paper	Light	MK
Hahnemühle Photo Rag	3800 HPR ABW 1440	Velvet Fine Art Paper	Light	MK
Hahnemühle Photo Rag Pearl	-	Premium Semigloss Photo Paper	Dark	PK
Harman Gloss FB AI	3800 HMGLFBAI ABW 2880	Premium Glossy Photo Paper	Dark	PK
Harman Matte FB Mp	3800 HMFBMp ABW 1440	UltraSmooth Fine Art Paper	Normal	MK
Hawk Mountain Condor BW	3800 CondorBW ABW 1440	Watercolor Paper – Radiant white	Dark	MK
Iford Smooth Gloss	3800 ISG ABW 2880	Premium Glossy Photo Paper	Dark	PK
Innova FibaPrint Ultra Smooth Gloss	3800 IFUSG ABW 2880	Premium Glossy Photo Paper	Dark	PK
Innova FibaPrint Warm-Tone Gloss	3800 IFWTG ABW 2880	Premium Glossy Photo Paper	Dark	PK
Innova FibaPrint White Gloss	3800 IFWG ABW 2880	Premium Glossy Photo Paper	Dark	PK

² Epson Enhanced Matte och Archival Matte är i praktiken samma papper. Denna profil torde alltså funka för bådadera.

Innova FibaPrint White Matte	3800 IFWM ABW 2880	Watercolor Paper – Radiant white	Dark	MK
Innova FibaPrint White Semi-Matte	3800 IFWSM ABW 2880	Premium Glossy Photo Paper	Dark	PK
Innova Smooth Cotton High White	3800 ISCHW ABW 2880	Watercolor Paper – Radiant white	Dark	MK
Moab Entrada Fine Art Bright White	3800 MEFABW ABW 1440	UltraSmooth Fine Art Paper	Normal	MK
Moab Entrada Fine Art Natural	3800 MEFAN ABW 2880	UltraSmooth Fine Art Paper	Normal	MK
Moab Kokopelli Studio Semi-Gloss	3800 MKSSG ABW 2880	Premium Luster Photo Paper	Dark	PK
PremierArt Matte BW	-	Velvet Fine Art Paper	Dark	MK
Red River Arctic Polar Satin	3800 RRAPS ABW 2880	Premium Luster Photo Paper	Dark	PK
Red River Aurora Art Natural	3800 RRAN ABW 1440	Enhanced Matte Paper	Normal	MK
Red River Aurora Art White	3800 RRAW ABW 1440	UltraSmooth Fine Art Paper	Normal	MK
Red River Dourian Art	3800 RRDA ABW 1440	UltraSmooth Fine Art Paper	Normal	MK
Red River Premium Matte 2.0	3800 RRPM20 ABW 1440	UltraSmooth Fine Art Paper	Normal	MK
Red River UltraPro Gloss 2.0	3800 RRUPG ABW 2880	Premium Glossy Photo Paper	Dark	PK
Red River UltraPro Satin 2.0	3800 RRUPS ABW 2880	Premium Luster Photo Paper	Dark	PK

Papperstillverkare och leverantörer

Observera att informationen om närmaste leverantör baserar sig huvudsakligen på tillverkarens uppgifter, och har kompletterats med några andra affärer. Produkterna kan alltså finnas till salu på närmare håll, trots att det inte nämns här.

Märke	Tillverkare	Närmaste representant
Epson	http://www.epson.com/	Välförsedda foto- och datoraffärer, tex.: Verkkokauppa.com Helsinki Kauppakeskus Ruoholahti Itämerenkatu 21, 00180 Helsinki http://www.verkkokauppa.com/
Crane	Crane & Co., Inc. 30 South Street Dalton, Massachusetts 01226 http://www.crane.com/	Exponera Fotogalleri Slottsgatan 12 211 21 Malmö Tel: +46 40 123244 http://www.exponera.com
Hahnemühle	Hahnemühle FineArt GmbH Hahnestraße 5 37586 Dassel/Relliehausen Germany http://www.hahnemuehle.com/	Suomen Interfoto Oy Atomitie 5 (1. krs) 00370 Helsinki Finland tel (09) 530 8930 http://www.interfoto.fi
Harman	HARMAN technology Limited Ilford Way, Mobberley, Knutsford Cheshire, WA16 7JL, England http://www.harman-inkjet.com/	Suomen Interfoto Oy Atomitie 5 (1. krs) 00370 Helsinki Finland tel (09) 530 8930 http://www.interfoto.fi Telefoto Liisankatu 9, 00170 Helsinki tel (09) 135 1899 http://www.telefoto.fi/
Hawk Mountain Papers	Hawk Mountain Papers 314 Ziegler Road Leesport, PA 19533-9402 http://www.hawkmtpaper.com/	?
Ilford	ILFORD Imaging Switzerland GmbH Case Postale 160 CH 1723 Marly 1 Switzerland http://www.ilford.com/	Suomen Interfoto Oy Atomitie 5 (1. krs) 00370 Helsinki Finland tel (09) 530 8930 http://www.interfoto.fi Telefoto Liisankatu 9, 00170 Helsinki tel (09) 135 1899 http://www.telefoto.fi/
Innova	Innova Art Ltd Brickfield House High Road, Thornwood Epping CM16 6TH, Great Britain http://www.innovaart.com/	Aveka Oy Huurrekuja 9 4360 TUUSULA Finland tel (09) 5407 0770 http://www.aveka.fi/
Moab	LEGION PAPER - MOAB 375 South Main #220 Moab, UT 84532 http://www.moabpaper.com/	?
Red River	Red River Paper 8400 Directors Row Dallas TX 75247 http://www.redriverpaper.com/	?